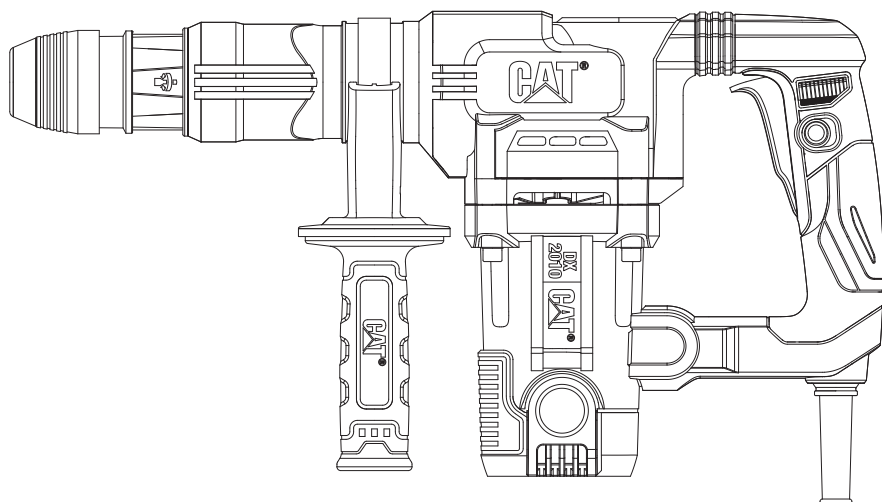


CAT[®]



10A

DX2010U



DEMOLITION HAMMER

EN

P04

MARTEAU PIQUEUR

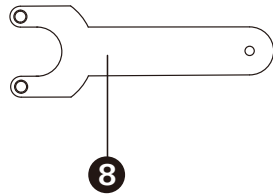
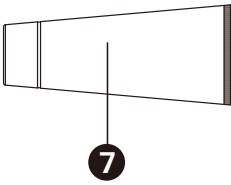
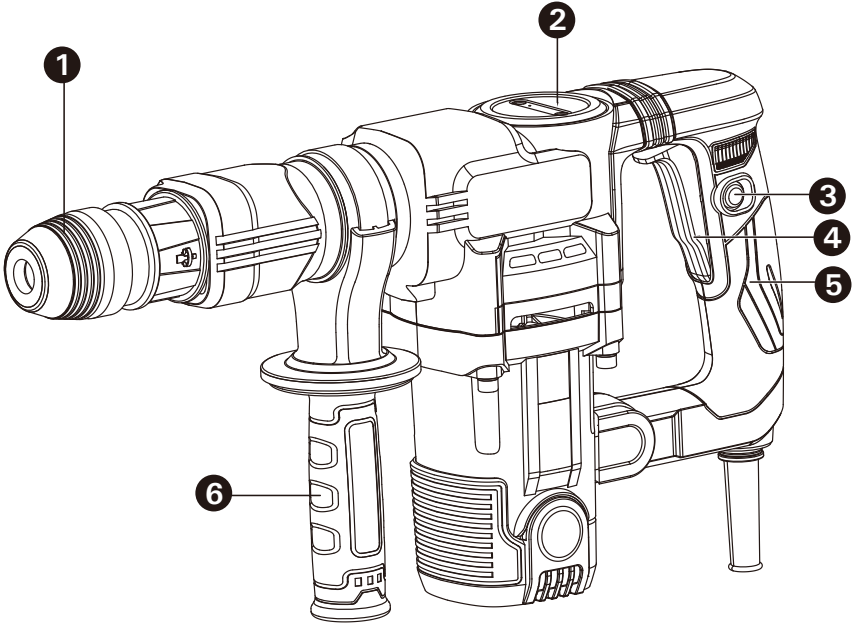
FR

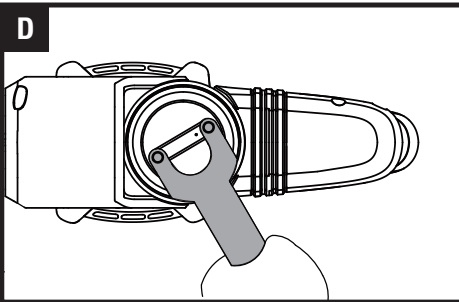
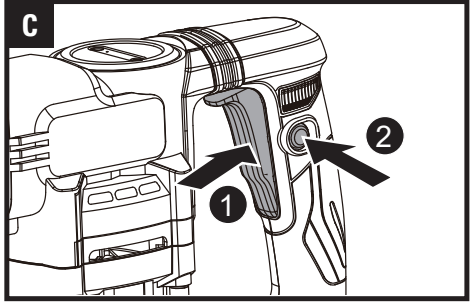
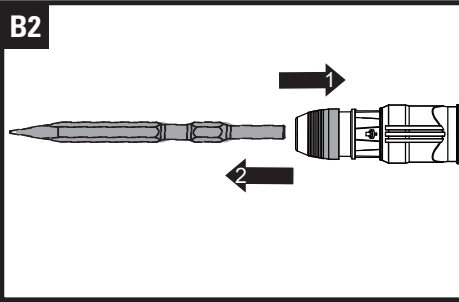
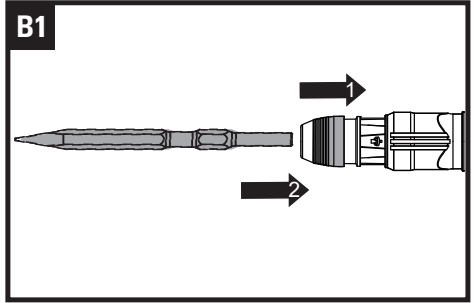
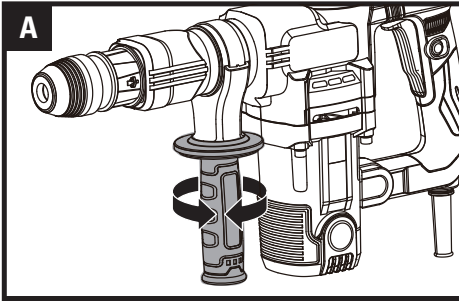
P08

MARTILLO DE DEMOLICIÓN

ES

P12





COMPONENT LIST

1. SDS-MAX CHUCK
2. OIL COVER
3. LOCK-ON BUTTON
4. ON/OFF SWITCH
5. MAIN HANDLE
6. AUXILIARY HANDLE
7. PLASTIC CONTAINER GREASE
8. SPANNER

PRODUCT SAFETY

WARNING: Some dust created by power sanding, sawing, grinding, drilling and other construction activities contains chemicals known to the State of California to cause cancer, birth defects or other reproductive harm. Some examples of these chemicals are:

- Lead from lead-based paints;
 - Crystalline silica from bricks and cement and other masonry products;
 - Arsenic and chromium from chemically-treated lumber.
- Your risk from these exposures varies, depending on how often you do this type of work. To reduce your exposure to these chemicals: work in a well ventilated area, and work with approved safety equipment, such as those dust masks that are specially designed to filter out microscopic particles.

WARNING: This product can expose you to chemicals including lead and Di(2-ethylhexyl) phthalate (DEHP) which are known to the State of California to cause cancer and birth defects or other reproductive harm. For more information go to www.P65Warnings.ca.gov.

PRODUCT SAFETY GENERAL POWER TOOL SAFETY WARNINGS

WARNING! Read all safety warnings, instructions, illustrations and specifications provided with this power tool. Failure to follow all instructions listed below may result in electric shock, fire and/or serious injury.

Save all warnings and instructions for future reference. The term "power tool" in the warnings refers to your mains-operated (corded) power tool or battery-operated (cordless) power tool.

- 1) **Work area safety**
 - a) **Keep work area clean and well lit.** Cluttered or dark areas invite accidents.
 - b) **Do not operate power tools in explosive atmospheres, such as in the presence of flammable liquids, gases or dust.** Power tools create sparks which may ignite the dust or fumes.
 - c) **Keep children and bystanders away while operating a power tool.** Distractions can cause you to lose control.

- 2) **Electrical safety**
 - a) **Power tool plugs must match the outlet. Never modify the plug in any way. Do not use any adapter plugs with earthed (grounded) power tools.** Unmodified plugs and matching outlets will reduce risk of electric shock.
 - b) **Avoid body contact with earthed or grounded surfaces, such as pipes, radiators, ranges and refrigerators.** There is an increased risk of electric shock if your body is earthed or grounded.
 - c) **Do not expose power tools to rain or wet conditions.** Water entering a power tool will increase the risk of electric shock.
 - d) **Do not abuse the cord. Never use the cord for carrying, pulling or unplugging the power tool. Keep cord away from heat, oil, sharp edges or moving parts.** Damaged or entangled cords increase the risk of electric shock.
 - e) **When operating a power tool outdoors, use an extension cord suitable for outdoor use.** Use of a cord suitable for outdoor use reduces the risk of electric shock.
 - f) **If operating a power tool in a damp location is unavoidable, use a residual current device (RCD) protected supply.** Use of an RCD reduces the risk of electric shock.

- 3) **Personal safety**
 - a) **Stay alert, watch what you are doing and use common sense when operating a power tool. Do not use a power tool while you are tired or under the influence of drugs, alcohol or medication.** A moment of inattention while operating power tools may result in serious personal injury.
 - b) **Use personal protective equipment. Always wear eye protection.** Protective equipment such as dust mask, non-skid safety shoes, hard hat, or hearing protection used for appropriate conditions will reduce personal injuries.
 - c) **Prevent unintentional starting. Ensure the switch is in the off-position before connecting to power source and/or battery pack, picking up or carrying the tool.** Carrying power tools with your finger on the switch or energising power tools that have the switch on invites accidents.
 - d) **Remove any adjusting key or wrench before turning the power tool on.** A wrench or a key left attached to a rotating part of the power tool may result in personal injury.
 - e) **Do not overreach. Keep proper footing and balance at all times.** This enables better control of the power tool in unexpected situations.
 - f) **Dress properly. Do not wear loose clothing or jewelry. Keep your hair, clothing and gloves away from moving**

EN

parts. Loose clothes, jewelry or long hair can be caught in moving parts.

- g) **If devices are provided for the connection of dust extraction and collection facilities, ensure these are connected and properly used.** Use of dust collection can reduce dust-related hazards.
 - h) **Do not let familiarity gained from frequent use of tools allow you to become complacent and ignore tool safety principles.** A careless action can cause severe injury within a fraction of a second.
- 4) **Power tool use and care**
- a) **Do not force the power tool. Use the correct power tool for your application.** The correct power tool will do the job better and safer at the rate for which it was designed.
 - b) **Do not use the power tool if the switch does not turn it on and off.** Any power tool that cannot be controlled with the switch is dangerous and must be repaired.
 - c) **Disconnect the plug from the power source and/or remove the battery pack, if detachable, from the power tool before making any adjustments, changing accessories, or storing power tools.** Such preventive safety measures reduce the risk of starting the power tool accidentally.
 - d) **Store idle power tools out of the reach of children and do not allow persons unfamiliar with the power tool or these instructions to operate the power tool.** Power tools are dangerous in the hands of untrained users.
 - e) **Maintain power tools and accessories. Check for misalignment or binding of moving parts, breakage of parts and any other condition that may affect the power tool's operation. If damaged, have the power tool repaired before use.** Many accidents are caused by poorly maintained power tools.
 - f) **Keep cutting tools sharp and clean.** Properly maintained cutting tools with sharp cutting edges are less likely to bind and are easier to control.
 - g) **Use the power tool, accessories and tool bits etc. in accordance with these instructions, taking into account the working conditions and the work to be performed.** Use of the power tool for operations different from those intended could result in a hazardous situation.
 - h) **Keep handles and grasping surfaces dry, clean and free from oil and grease.** Slippery handles and grasping surfaces do not allow for safe handling and control of the tool in unexpected situations.
5. **Service**
- a) **Have your power tool serviced by a qualified repair person using only identical replacement parts.** This will ensure that the safety of the power tool is maintained.

HAMMER SAFETY WARNINGS

1. **Wear ear protectors.** Exposure to noise can cause hearing loss.
2. **Use auxiliary handle(s), if supplied with the tool.** Loss of control can cause personal injury.
3. **Hold the power tool by insulated gripping surfaces, when performing an operation where the cutting accessory or fasteners may contact hidden wiring or its own cord.** Cutting accessory or fasteners contacting a "live" wire may make exposed metal parts of the power tool "live" and could give the operator an electric shock.
4. **Always wear a dust mask.**

SYMBOLS



To reduce the risk of injury, user must read instruction manual



Warning



Wear ear protection



Wear eye protection



Wear dust mask



Double insulation

TECHNICAL DATA

Type designation DX2010U (20 - designation of machinery, representative of demolition hammer)

Voltage	120V~60Hz
Power input	10A
Chuck type	SDS Max
Impact rate	3500 bpm
Impact energy	15 J (11 ft/lbs)
Protection class	□/II
Machine weight	6.1 kg (13.46 lbs)

ACCESSORIES

Auxiliary handle	1
Plastic container grease	1
Spanner	1

We recommend that you purchase your accessories from the same store that sold you the tool. Refer to the accessory packaging for further details. Store personnel can assist you and offer advice.

OPERATING INSTRUCTIONS



NOTE: Before using the tool, read the instruction book carefully.

INTENDED USE

This machine is suitable for gouging on concrete, bricks, stone and asphalt. After appropriate accessories are installed, it can also be used for squeezing and tamping.

1. ADJUSTING THE AUXILIARY HANDLE POSITION (SEE FIG. A)

Rotate the handgrip counter-clockwise to loosen the auxiliary handle and then adjust the auxiliary handle to the desired working position.

Rotate the handgrip clockwise to clamp the auxiliary handle.



WARNING: The auxiliary handle must be used during operation.

2. INSERTING AND REMOVING CHISEL (NOT SUPPLIED)



WARNING: Before installing or removing the chisel, be sure to turn off the power switch of the machine and unplug the power cord from the power outlet.

- INSERTING (SEE FIG. B1)

Pull back the chuck and insert the chisel into the chuck. Release the chuck to lock the chisel. Pull the chisel to make sure it is locked.

- REMOVING (SEE FIG. B2)

Pull back the chuck and remove the chisel.

3. OPERATING THE ON/OFF SWITCH (SEE FIG. C)

On/off switch

Depress the switch to start the tool and release it to stop your tool.

Continuous use

Depress on/off switch then lock-on button, release on/off switch first and lock-on button second. Your switch is now locked on for continuous use. To switch off your tool just depress and release the on/off switch.

4. LUBRICATION MACHINE (SEE FIG. D)

Open the oil cover with the spanner, and add the appropriate amount of grease.

NOTE: If your tool has a slower impact, please check the grease immediately and add it in time to keep the grease in good condition which will help to extend the life of the tool.

MAINTENANCE

Remove the plug from the socket before carrying out any adjustment, servicing or maintenance.

Your power tool requires no additional lubrication or maintenance. There are no user serviceable parts in your power tool. Never use water or chemical cleaners to clean your power tool. Wipe clean with a dry cloth. Always store your power tool in a dry place. Keep the motor ventilation slots clean. Keep all working controls free of dust. Occasionally you may see sparks through the ventilation slots. This is normal and will not damage your power tool.

If the supply cord is damaged, it must be replaced by the manufacturer, its service agent or similarly qualified persons in order to avoid a hazard.

TROUBLESHOOTING

1. If your hammer does not start, check the plug on the mains supply first.
2. If your hammer work efficiency is too low, please add some grease in the grease box.
3. If your hammer use in low efficiency, please check whether the tool is blunt.
4. If a fault cannot be rectified return the tool to an authorized dealer for repair.

LISTE DES COMPOSANTS

1. MANDRIN SDS-MAX
2. BOUCHON D'HUILE
3. BOUTON DE VERROUILLAGE
4. INTERRUPTEUR MARCHE/ARRÊT
5. POIGNÉE PRINCIPALE
6. POIGNÉE AUXILIAIRE
7. GRAISSE DE RÉCIPIENT EN PLASTIQUE
8. CLÉ PLATE

SÉCURITÉ DU PRODUIT

AVERTISSEMENT: Certaines des poussières produites en utilisant des outils électriques sont considérées par l'État de Californie comme susceptibles de provoquer le cancer, des anomalies congénitales et d'autres problèmes de reproduction. Voici des exemples de ces produits chimiques:

- Plomb issu de peinture à base de plomb;
- Silice cristalline issue de briques et du ciment et autres produits de maçonnerie;
- Arsenic et chrome issus de bois traité chimiquement.

Votre risque de ces expositions varie en fonction de la fréquence à laquelle vous effectuez ce travail. Pour réduire votre exposition à ces produits chimiques : travaillez dans une zone bien ventilée; portez un équipement de sécurité approuvé, tel que des masques anti poussières spécialement conçus pour éliminer les particules microscopiques par filtrage.

AVERTISSEMENT: Ce dispositif peut vous exposer aux produits chimiques notamment le plomb et le di-phthalate (de 2-éthylhexyle) (DEHP) qui sont reconnus dans l'État de Californie comme causant des cancers et des anomalies congénitales ou d'autres anomalies de la reproduction. Pour en savoir plus, veuillez consulter le site www.P65Warnings.ca.gov.

SÉCURITÉ DU PRODUIT AVERTISSEMENTS DE SÉCURITÉ GÉNÉRAUX POUR L'OUTIL

AVERTISSEMENT! Lire l'ensemble des mises en garde, instructions, illustrations et spécifications fourni avec cet outil électrique. Ne pas suivre toutes les instructions énumérées ci-dessous peut conduire à une électrocution, un incendie et/ou des blessures graves.

Conserver tous les avertissements et toutes les instructions pour pouvoir s'y reporter ultérieurement.

Le terme «outil» dans les avertissements fait référence à votre outil électrique alimenté par le secteur (avec cordon d'alimentation) ou votre outil fonctionnant sur batterie (sans cordon d'alimentation).

1) SÉCURITÉ DE LA ZONE DE TRAVAIL

- Conservé la zone de travail propre et bien éclairée. Les zones en désordre ou sombres sont propices aux accidents.
- Ne pas faire fonctionner les outils électriques en

atmosphère explosive, par exemple en présence de liquides inflammables, de gaz ou de poussières. Les outils électriques produisent des étincelles qui peuvent enflammer les poussières ou les fumées.

- Maintenir les enfants et les personnes présentes à l'écart pendant l'utilisation de l'outil. Les distractions peuvent vous faire perdre le contrôle de l'outil.

2) SÉCURITÉ ÉLECTRIQUE

- Il faut que les fiches de l'outil électrique soient adaptées au socle. Ne jamais modifier la fiche de quelque façon que ce soit. Ne pas utiliser d'adaptateurs avec des outils à branchement de terre. Des fiches non modifiées et des socles adaptés réduiront le risque de choc électrique.
- Éviter tout contact du corps avec des surfaces reliées à la terre telles que les tuyaux, les radiateurs, les cuisinières et les réfrigérateurs. Il existe un risque accru de choc électrique si votre corps est relié à la terre.
- Ne pas exposer les outils à la pluie ou à des conditions humides. La pénétration d'eau à l'intérieur d'un outil augmentera le risque de choc électrique.
- Ne pas maltraiter le cordon. Ne jamais utiliser le cordon pour porter, tirer ou débrancher l'outil. Maintenir le cordon à l'écart de la chaleur, du lubrifiant, des arêtes ou des parties en mouvement. Des cordons endommagés ou emmêlés augmentent le risque de choc électrique.
- Lorsqu'on utilise un outil à l'extérieur, utiliser un prolongateur adapté à l'utilisation extérieure. L'utilisation d'un cordon adapté à l'utilisation extérieure réduit le risque de choc électrique.
- Si l'usage d'un outil dans un emplacement humide est inévitable, utiliser une alimentation protégée par un dispositif à courant différentiel résiduel (DDR). L'usage d'un DDR réduit le risque de choc électrique.

3) SÉCURITÉ DES PERSONNES

- Restez vigilant, regardez ce que vous êtes en train de faire et faites preuve de bon sens dans votre utilisation de l'outil. Ne pas utiliser un outil lorsque vous êtes fatigué ou sous l'emprise de drogues, d'alcool ou de médicaments. Un moment d'inattention en cours d'utilisation d'un outil peut entraîner des blessures graves des personnes.
- Utiliser un équipement de sécurité. Toujours porter une protection pour les yeux. Les équipements de sécurité tels que les masques contre les poussières, les chaussures de sécurité antidérapantes, les casques ou les protections acoustiques utilisés pour les conditions appropriées réduiront les blessures de personnes.

- c) **Éviter tout démarrage intempestif. S'assurer que l'interrupteur est en position arrêt avant de brancher l'outil au secteur et/ou au bloc de batteries, de le ramasser ou de le porter.** *Porter les outils en ayant le doigt sur l'interrupteur ou brancher des outils dont l'interrupteur est en position marche est source d'accidents.*
- d) **Retirer toute clé de réglage avant de mettre l'outil en marche.** *Une clé laissée fixée sur une partie tournante de l'outil peut donner lieu à des blessures de personnes.*
- e) **Ne pas se précipiter. Garder une position et un équilibre adaptés à tout moment.** *Cela permet un meilleur contrôle de l'outil dans des situations inattendues.*
- f) **S'habiller de manière adaptée. Ne pas porter de vêtements amples ou de bijoux. Garder les cheveux et les vêtements à distance des parties en mouvement.** *Des vêtements amples, des bijoux ou les cheveux longs peuvent être pris dans des parties en mouvement.*
- g) **Si des dispositifs sont fournis pour le raccordement d'équipements pour l'extraction et la récupération des poussières, s'assurer qu'ils sont connectés et correctement utilisés.** *Utiliser des collecteurs de poussière peut réduire les risques dus aux poussières.*
- h) **Ne pas laisser les habitudes acquises au cours d'une utilisation fréquente des outils nous rendre complaisants et ignorer les principes de sécurité de l'outil.** *Une action imprudente peut entraîner des blessures graves en une fraction de seconde.*
- 4) **UTILISATION ET ENTRETIEN DE L'OUTIL**
- a) **Ne pas forcer l'outil. Utiliser l'outil adapté à votre application.** *L'outil adapté réalisera mieux le travail et de manière plus sûre au régime pour lequel il a été construit.*
- b) **Ne pas utiliser l'outil si l'interrupteur ne permet pas de passer de l'état de marche à arrêt et vice versa.** *Tout outil qui ne peut pas être commandé par l'interrupteur est dangereux et il faut le réparer.*
- c) **Débrancher la prise de la source d'alimentation et / ou retirer la batterie, si elle est amovible, de l'outil, avant tout réglage, changement d'accessoires ou avant de ranger l'outil.** *De telles mesures de sécurité préventives réduisent le risque de démarrage accidentel de l'outil.*
- d) **Conserver les outils à l'arrêt hors de la portée des enfants et ne pas permettre à des personnes ne connaissant pas l'outil ou les présentes instructions de le faire fonctionner.** *Les outils sont dangereux entre les mains d'utilisateurs novices.*
- e) **Entretien des outils et accessoires électriques. Vérifier qu'il n'y a pas de mauvais alignement ou de blocage des parties mobiles, des pièces cassées ou toute autre condition pouvant affecter le fonctionnement de l'outil.** *En cas de dommages, faire réparer l'outil avant de l'utiliser. De nombreux accidents sont dus à des outils mal entretenus.*
- f) **Garder affûtés et propres les outils permettant de couper.** *Des outils destinés à couper correctement entretenus avec des pièces coupantes tranchantes sont moins susceptibles de bloquer et sont plus faciles à contrôler.*
- g) **Utiliser l'outil, les accessoires et les lames etc., conformément à ces instructions, en tenant compte des conditions de travail et du travail à réaliser.** *L'utilisation de l'outil pour des opérations différentes de celles prévues pourrait donner lieu à des situations dangereuses.*
- h) **Maintenir les poignées et les surfaces de préhension sèches, propres et exemptes d'huile et de graisse.** *Des poignées et surfaces de préhension glissantes ne permettent pas une manipulation et un contrôle de l'outil en toute sécurité en cas d'imprévus.*

5. MAINTENANCE ET ENTRETIEN

- a) **Faire entretenir l'outil par un réparateur qualifié utilisant uniquement des pièces de rechange identiques.** *Cela assurera le maintien de la sécurité de l'outil.*

AVERTISSEMENTS DE SÉCURITÉ POUR LES MARTEAUX

- Porter une protection pour les oreilles.** *L'exposition au bruit peut causer une perte d'audition.*
- Veillez utiliser les poignées auxiliaires fournies avec l'outil.** *La perte de contrôle peut engendrer des blessures.*
- Tenir l'outil par ses surfaces antidérapantes et isolées si l'outil de coupe risque d'entrer en contact avec des câbles cachés.** *Si les parties externes en métal entrent en contact avec un fil électrique « sous tension », elles pourraient elles aussi devenir « sous tension » et l'utilisateur pourrait recevoir une décharge électrique.*
- Porter un masque contre la poussière.**

SYMBOLES



Pour réduire le risque de blessure, l'utilisateur doit lire le mode d'emploi.



Avertissement



Porter une protection pour les oreilles



Porter une protection pour les yeux



Porter un masque contre la poussière



Double isolation

DONNÉES TECHNIQUES

Type DX2010U (20 - désignation des machines, type de marteau perforateur)

Tension	120V~60Hz
Puissance	10A
Type de mandrin	SDS Max
Vitesse de percussion	3500 bpm
Énergie de percussion	15 J (11 ft/lbs)
Classe de protection	□ /II
Poids de la machine	6.1 kg (13.46 lbs)

ACCESSOIRES

Poignée auxiliaire	1
Graisse de récipient en plastique	1
Clé plate	1

Nous vous recommandons d'acheter vos accessoires dans le même magasin qui vous a vendu l'outil. Reportez-vous à l'emballage des accessoires pour plus de détails. Le personnel du magasin peut vous aider et vous conseiller.

MODE D'EMPLOI



NOTE: Avant d'utiliser l'outil, lisez attentivement le manuel d'utilisation.

UTILISATION PRÉVUE

Cette machine convient pour le gougeage du béton, des briques, de la pierre et de l'asphalte. Après l'installation des accessoires appropriés, elle peut également être utilisée pour le pressage et le bourrage.

1. RÉGLAGE DE LA POSITION DE LA POIGNÉE AUXILIAIRE (VOIR FIG. A)

Tournez la poignée dans le sens inverse des aiguilles d'une montre pour desserrer la poignée auxiliaire, puis réglez la poignée auxiliaire dans la position de travail souhaitée. Tournez la poignée dans le sens des aiguilles d'une montre pour serrer la poignée auxiliaire.



AVERTISSEMENT: La poignée auxiliaire doit être utilisée pendant le fonctionnement.

2. INSERTION ET RETRAIT DU CISEAU (NON FOURNI)



AVERTISSEMENT: Avant d'installer ou de retirer le ciseau, veillez à éteindre l'interrupteur de la machine et à débrancher le cordon d'alimentation de la prise de courant.

- INSERTION (VOIR FIG. B1)

Reculez le mandrin et insérez le ciseau dans le mandrin. Relâchez le mandrin pour verrouiller le ciseau. Tirez sur le ciseau pour vous assurer qu'il est verrouillé.

- RETRAIT (VOIR FIG. B2)

Reculez le mandrin et retirez le ciseau.

3. FONCTIONNEMENT DE L'INTERRUPTEUR MARCHÉ/ARRÊT (VOIR FIG. C)

Interrupteur marche / arrêt

Appuyez sur l'interrupteur marche / arrêt pour démarrer et relâchez-le pour arrêter votre outil.

Utilisation continue

Appuyez sur l'interrupteur marche / arrêt puis sur le bouton de verrouillage, relâchez d'abord l'interrupteur marche / arrêt puis le bouton de verrouillage. Votre interrupteur est maintenant verrouillé pour une utilisation continue. Pour éteindre votre outil, appuyez et relâchez simplement l'interrupteur marche / arrêt.

4. LUBRIFICATION DE LA MACHINE (VOIR FIG. D)

Ouvrez le bouchon d'huile à l'aide de la clé plate et ajoutez la quantité de graisse appropriée.

NOTE : Si votre outil a un impact plus lent, veuillez vérifier la graisse immédiatement et en ajouter à temps pour maintenir la graisse en bon état, ce qui contribuera à prolonger la durée de vie de l'outil.

ENTRETIEN

Retirer la fiche de la prise avant de procéder à un réglage, une réparation ou un entretien.

L'outil motorisé ne requiert pas de graissage ou d'entretien particulier. Il n'y a pas de pièces réparables par l'utilisateur dans cet outil. Ne jamais utiliser d'eau ou de nettoyants chimiques pour nettoyer l'outil. Nettoyer avec un chiffon sec. Toujours conserver l'outil motorisé dans un endroit sec. Maintenir les fentes de ventilation du moteur propres. Empêcher que les commandes de marche soient couvertes de sciure.

Si l'alimentation est endommagée, elle doit être remplacée par le fabricant, son agent de maintenance ou une personne qualifiée de façon similaire, afin d'éviter tout danger.

DÉPANNAGE

1. Si votre outil électrique ne démarre pas, vérifiez la prise sur l'alimentation d'abord.
2. Si l'efficacité de votre marteau est trop faible, veuillez ajouter suffisamment de graisse dans le bac à graisse.
3. Si votre marteau est utilisé dans une condition à faible efficacité, veuillez vérifier si l'outil est émoussé.
4. Si un défaut ne peut pas être corrigé, renvoyez l'outil à un revendeur agréé pour réparation.

LISTA DE COMPONENTES

1. PORTABROCAS SDS MAX
2. TAPA DE ACEITE
3. BOTÓN DE BLOQUEO
4. INTERRUPTOR DE ENCENDIDO/APAGADO
5. MANGO PRINCIPAL
6. MANGO AUXILIAR
7. ENVASE DE GRASA DE PLÁSTICO
8. LLAVE DE TUERCA

SEGURIDAD DEL PRODUCTO

! **ADVERTENCIA:** El polvo originado por la utilización de herramientas motorizadas contiene químicos que, según el Estado de California, causan cáncer, defectos congénitos y otros daños reproductivos. Algunos ejemplos de esos productos químicos son:

- El plomo de las pinturas a base de plomo;
- La sílice cristalina de los ladrillos, del cemento y de otros productos de albañilería;
- El arsénico y el cromo de la madera tratada químicamente.

El riesgo que se corre a causa de contacto con esos productos varía según la frecuencia con que usted realice este tipo de trabajos. Con el fin de reducir su exposición a esas sustancias químicas: trabaje en un área bien ventilada; utilice un equipo de seguridad adecuado, tal como una máscara contra el polvo especialmente diseñada para filtrar partículas microscópicas.

! **ADVERTENCIA:** Este producto puede exponerlo a sustancias químicas, como plomo y di (2-etilhexilo) ftalato (DEHP), que el estado de California reconoce como causantes de cáncer y defectos de nacimiento u otros daños reproductivos. Para más información visite www.P65Warnings.ca.gov.

SEGURIDAD DEL PRODUCTO ADVERTENCIAS DE SEGURIDAD GENERALES SOBRE HERRAMIENTAS ELÉCTRICAS

! ¡ **Advertencia!** Lea todas las advertencias de seguridad, instrucciones, ilustraciones y especificaciones que acompañan a esta herramienta eléctrica. Si no se respetan todas las instrucciones que se indican abajo, podría producirse una descarga eléctrica, un incendio o alguien podría resultar herido de gravedad.

Conserve todas las advertencias e instrucciones para futuras consultas.

El término "herramienta eléctrica" en todas las advertencias siguientes corresponde a la herramienta eléctrica con o sin cable.

1) ZONA DE TRABAJO

- a) Mantener su lugar de trabajo limpio y bien iluminado. Bancos de trabajo desordenados y lugares oscuros

invitan a los accidentes.

- b) No utilizar herramientas eléctricas en atmósferas explosivas, como por ejemplo en presencia de líquidos inflamables, gases o polvo. Las herramientas eléctricas crean chispas que pueden encender el polvo o los vapores.
- c) Mantener alejados a los niños y visitantes mientras opera una herramienta eléctrica. Las distracciones pueden hacerle perder el control.

2) SEGURIDAD ELÉCTRICA

- a) Los enchufes de la herramienta eléctrica deben encajar perfectamente en el tomacorriente. Nunca modificar el enchufe de ninguna manera. No utilizar adaptadores con herramientas eléctricas conectadas a tierra. Los enchufes no modificados y los que encajan perfectamente en el tomacorriente reducirán el riesgo de descarga eléctrica.
- b) Evitar el contacto del cuerpo con superficies conectadas a tierra tales como caños, radiadores, cocinas y heladeras. Existe un riesgo creciente de descarga eléctrica si su cuerpo queda conectado a tierra.
- c) No exponer las herramientas eléctricas a la lluvia y no guardar en lugares húmedos. El agua que penetra en ellas aumentará el riesgo de una descarga eléctrica.
- d) No abusar del cable. Nunca utilizar el cable para transportar, tirar o desenchufar la herramienta eléctrica. Mantener el cable alejado del calor, del aceite, de bordes agudos o piezas móviles. Los cables dañados o enredados aumentan el riesgo de descarga eléctrica.
- e) Cuando utilice su herramienta eléctrica al aire libre, emplear un prolongador apto para uso en exteriores. El empleo de cables para uso al aire libre reduce el riesgo de descarga eléctrica.
- f) Si es necesario utilizar la herramienta motorizada en un lugar muy húmedo, utilice una fuente de alimentación con dispositivo de corriente residual (RCD). El uso de un RCD reduce el riesgo de descarga eléctrica.

3) SEGURIDAD PERSONAL

- a) Mantenerse alerta, poner atención en lo que está haciendo y utilice el sentido común mientras opera una herramienta eléctrica. No emplear la herramienta cuando se encuentre cansado o bajo la influencia de drogas, alcohol o medicación. Un momento de falta de atención durante el manejo de herramientas eléctricas puede dar lugar a daños corporales serios.
- b) Utilizar equipo de seguridad. Usar siempre protección ocular. Equipo de seguridad como máscaras contra el polvo, zapatos antideslizantes de seguridad, sombrero

protección auditiva para condiciones apropiadas reducirá daños corporales.

- c) **Evite el arranque accidental.** Asegúrese de que el interruptor se encuentra desactivado antes de enchufar la máquina o colocar la batería, al tomar la herramienta o transportarla. Transportar herramientas con el dedo en el interruptor o enchufar la herramienta cuando el interruptor está encendido invitan a los accidentes.
- d) **Retire llaves de ajuste o llaves inglesas antes de poner la herramienta en funcionamiento.** Una llave que queda unida a una pieza móvil de la herramienta puede originar daños corporales.
- e) **No extralimitarse.** Mantenerse firme y con buen equilibrio en todo momento. Esto permite un mejor control de la herramienta en situaciones inesperadas.
- f) **Vestirse apropiadamente. No usar ropa suelta ni alhajas.** Mantenga el pelo, la ropa y los guantes alejados de las piezas en movimiento. La ropa suelta, las alhajas o el cabello largo pueden ser atrapados por las piezas móviles.
- g) **Si se proporcionan dispositivos para la extracción y recolección de polvo, asegurarse de que estos estén conectados y utilizados correctamente.** El uso de estos dispositivos puede reducir peligros relacionados con el polvo.
- h) **No permita que el hecho de estar familiarizado con el uso de herramientas le haga volverse descuidado o ignorar las normas de seguridad.** La falta de atención puede provocar heridas graves en una fracción de segundo.

4) MANTENIMIENTO DE LA HERRAMIENTA MOTORIZADA

- a) **No forzar la herramienta eléctrica.** Utilizar la herramienta eléctrica correcta para su aplicación. La herramienta eléctrica correcta hará el trabajo mejor y más seguro a la velocidad para la cual fue diseñada.
- b) **No utilizar la herramienta eléctrica si el interruptor no la enciende o apaga.** Cualquier herramienta eléctrica que no pueda ser controlada con el interruptor es peligrosa y debe ser reparada.
- c) **Desconecte la clavija de la fuente de alimentación o extraiga la batería (si es desmontable) de la herramienta eléctrica antes de realizar cualquier ajuste, cambiar los accesorios o guardar la herramienta.** Tales medidas de seguridad preventivas reducen el riesgo de arranque accidental de la herramienta.
- d) **Mantener las herramientas eléctricas que no usa fuera del alcance de los niños y no permita que personas no familiarizadas con la herramienta o con estas instrucciones maneje la herramienta eléctrica.** Las herramientas eléctricas son peligrosas en manos de usuarios inexpertos.
- e) **Realice un mantenimiento adecuado de las herramientas eléctricas y sus accesorios.** Comprobar si hay desalineamiento o atascamiento de piezas móviles, rotura de piezas en general y cualquier otra condición que pueda afectar la operación normal de la herramienta. Si se verifican daños, recurra a un servicio calificado antes de volver a usar la herramienta. Las herramientas mal mantenidas causan muchos accidentes.
- f) **Mantener las piezas de corte limpias y afiladas.** Puesto que son menos probables de atascarse y más fáciles de controlar.
- g) **Utilizar la herramienta eléctrica, accesorios y brocas etc., de acuerdo con estas instrucciones y de la manera prevista para el tipo particular de herramienta eléctrica, teniendo en cuenta las condiciones de trabajo y el trabajo a ser realizado.** El uso de la herramienta eléctrica

para otras operaciones distintas de lo previsto podría dar lugar a una situación peligrosa.

- h) **Mantenga las empuñaduras y las superficies de agarre secas, limpias y sin aceite ni grasa.** Una empuñadura o una superficie de agarre resbaladiza dificultan la correcta manipulación y el control de la herramienta en situaciones imprevistas.

5. REPARACIÓN

- a) **Permitir que el mantenimiento de su herramienta eléctrica sea efectuado por una persona calificada usando solamente piezas de recambio idénticas.** Esto es primordial para mantener la seguridad de la herramienta eléctrica.

INSTRUCCIONES DE SEGURIDAD PARA MARTILLOS

1. **Utilice protección auditiva.** Estar expuesto a altos niveles de ruido puede causar pérdida de audición.
2. **Utilice las empuñaduras auxiliares suministradas con la herramienta.** La pérdida de control puede causar lesiones personales.
3. **Sostenga la herramienta por las empuñaduras aislantes cuando realice una operación donde la herramienta de corte puede entrar en contacto con cableado oculto.** Cortar el accesorio o el sujetador al cable "activo" puede "activo" las partes metálicas expuestas de la herramienta eléctrica y puede causar una descarga eléctrica al operador.
4. **Utilice una máscara antipolvo.**

ES

SÍMBOLOS



Para reducir el riesgo de lesión, lea el manual de instrucciones



Advertencia



Utilice protección auditiva



Utilizar protección ocular




Utilizar una máscara antipolvo



Doble aislamiento

DATOS TÉCNICOS

Tipo DX2010U (20 - designación de la maquinaria, representativa del martillo de demolición)

Tensión	120V~60Hz
Entrada de potencia	10A
Tipo de portabrocas	SDS Max
Tasa de impacto	3500 bpm
Energía de impacto	15 J (11 ft/lbs)
Clase de protección	 /II
Peso de la máquina	6.1 kg (13.46 lbs)

ACCESORIOS

Mango auxiliar	1
Envase de grasa de plástico	1
Llave de tuerca	1

Le recomendamos que compre sus accesorios en la misma tienda que le vendió la herramienta. Vea el paquete de accesorios para más información. El empleado puede ayudarlo y aconsejarlo.

INSTRUCCIONES



NOTA: Antes de utilizar la herramienta, lea atentamente el libro de instrucciones.

POSIBLE USO

Esta máquina es adecuada para trabajos de ranurado en hormigón, ladrillos, piedra y asfalto. Después de instalar los accesorios adecuados, se puede también usar para compresión y aprisionado.

1. AJUSTE DE LA POSICIÓN DEL MANGO AUXILIAR (VER FIG. A)

Gire la empuñadura en sentido contrario al reloj para aflojar el mango auxiliar y luego ajuste el mango auxiliar a la posición de trabajo deseada.

Gire la empuñadura en sentido del reloj para fijar el mango auxiliar.



ADVERTENCIA: El mango auxiliar debe utilizarse durante el funcionamiento.

2. INSERTAR Y RETIRAR EL CINCEL (NO SE SUMINISTRA)



ADVERTENCIA: Antes de instalar o retirar el cincel, asegúrese de que la máquina está apagada, y el cable de alimentación, desconectado de la toma de corriente.

- INSERTAR (VER FIG. B1)

Tire del portabrocas hacia atrás e inserte el cincel en el portabrocas.

Suelte el portabrocas para bloquear el cincel. Tire del cincel para asegurarse de que está bloqueado.

- RETIRAR (VER FIG. B2)

Tire del portabrocas hacia atrás y retire el cincel.

3. FUNCIONAMIENTO DEL INTERRUPTOR DE ENCENDIDO/APAGADO (VER FIG. C)

Interruptor encendido / apagado

Presione el interruptor de encendido/apagado para iniciarlo y suéltelo para detener la herramienta.

Uso continuo

Presione el interruptor de encendido/apagado y luego el botón de bloqueo suelte primero el interruptor de encendido/apagado y el botón de bloqueo en segundo lugar. El interruptor ahora está bloqueado para uso continuo. Para apagar la herramienta, simplemente presione y suelte el interruptor de encendido/apagado.

4. LUBRICAR LA MÁQUINA (VER FIG. D)

Abra la tapa de aceite con la llave de tuerca y aplique la cantidad adecuada de grasa.

NOTA: Si la herramienta tiene un impacto más lento, compruebe inmediatamente la grasa y aplíquela a tiempo para mantener la grasa en buen estado, lo cual ayudará a prolongar la vida útil de la herramienta.

MANTENGA LAS HERRAMIENTAS CON CUIDADO

Retire el enchufe de la toma de corriente antes de efectuar cualquier ajuste, reparación o mantenimiento.

Su herramienta eléctrica no requiere de lubricación ni mantenimiento adicional. No posee piezas en su interior que deban ser reparadas por el usuario. Nunca emplee agua o productos químicos para limpiar su herramienta. Use simplemente un paño seco. Guarde siempre su herramienta en un lugar seco. Mantenga limpias las ranuras de ventilación del motor. Mantenga todos los controles de funcionamiento libres de polvo.

Si el cable de alimentación está dañado deberá ser reemplazado por el fabricante, su agente de servicio o por alguna persona cualificada para evitar riesgos.

SOLUCIÓN DE PROBLEMAS

1. Si su herramienta eléctrica no arranca, primero verifique el enchufe de la fuente de alimentación.
2. Si la eficiencia de trabajo de su martillo es demasiado baja, agregue suficiente lubricante en la caja de lubricantes.
3. Si su martillo se usa con baja eficiencia, verifique que si la herramienta está embotado.
4. Si no se puede corregir una falla, devuelva la herramienta a un distribuidor autorizado para su reparación.

CAT[®]



www.catpowertools.com



©2023 Caterpillar. CAT, CATERPILLAR, their respective logos, "Caterpillar Yellow," the "Power Edge" trade dress as well as corporate and product identity used herein, are trademarks of Caterpillar and may not be used without permission. Positec Group Limited, a licensee of Caterpillar Inc

©2023 Caterpillar. CAT, CATERPILLAR, leurs logos respectifs, "Caterpillar Yellow", l'habillage commercial "Power Edge" ainsi que l'identité de l'entreprise et du produit utilisés ici, sont des marques de commerce de Caterpillar et ne peuvent être utilisés sans autorisation. Positec Group Limited, titulaire d'une licence de Caterpillar Inc.

©2023 Caterpillar. CAT, CATERPILLAR, sus respectivos logotipos, "Caterpillar Yellow", la imagen comercial de "Power Edge", así como la identidad corporativa y de producto utilizada en este documento, son marcas comerciales de Caterpillar y no pueden utilizarse sin permiso. Positec Group Limited, licenciataria de Caterpillar Inc.

AR01731800